

***Komenda Powiatowa Państwowej Straży Pożarnej  
w Stargardzie Szczecińskim***

Załącznik Nr 4  
do protokołu Nr VIII/15  
z dnia 28 maja 2015r



**INFORMACJA Z DZIAŁAŃ RATOWNICZO-GAŚNICZYCH I CZYNNOCI  
KONTROLNO-ROZPOZNAWCZYCH NA TERENIE  
GMINY STARGARD SZCZECIŃSKI W 2014 r.**

**Stargard Szczeciński maj 2015**

## I. DZIAŁANIA RATOWNICZO-GAŚNICZE

W roku 2014 na ogólną ilość interwencji w naszym województwie 17611, nasz powiat plasuje się na 3 miejscu z ilością 1099 zdarzeń, co stanowi 6,2 % zdarzeń odnotowanych w województwie. w porównaniu z 2013 rokiem jest to spadek udział procentowy w zdarzeniach na terenie całego województwa.

Na ogólną liczbę zdarzeń w naszym powiecie przypada:

- 567 pożarów, co stanowi 51,59 % zdarzeń,
- 496 miejscowych zagrożeń, co stanowi 45,13 % zdarzeń,
- 36 alarmów fałszywych, co stanowi 3,28 % zdarzeń.

Biorąc pod uwagę ilości zdarzeń w poszczególnych gminach największą ich ilość odnotowano na terenie miasta Stargard Szczeciński – 555.

W innych gminach ilość interwencji przedstawia się następująco:

- **gmina Stargard** 143
- gmina Chociwel 66
- gmina Stara Dąbrowa 30
- gmina Suchań 52
- gmina Dobrzany 62
- gmina Ińsko 47
- gmina Kobylanka 68
- gmina Dolice 52
- gmina Marianowo 25

W porównaniu do roku 2013 tylko w trzech gminach nastąpił wzrost ilości interwencji tj. gminie Dobrzany, Kobylanka i Dolice. Pozostałe gminy zanotowały spadek interwencji. Największy wzrost zdarzeń odnotowano w gminie Kobylanka. (patrz tabela 1).

Tabela 1. Zestawienie zdarzeń w poszczególnych gminach w latach 2010-2014

Lp	Gmina	Ilość zdarzeń				
		Rok 2014	Rok 2013	Rok 2012	Rok 2011	Rok 2010
1	m. Stargard	555	682	608	703	587
2	<b>Stargard</b>	<b>143</b>	<b>159</b>	<b>122</b>	<b>202</b>	<b>200</b>
3	Dolice	52	37	36	62	53
4	Dobrzany	62	55	60	82	66
5	Chociwel	66	84	68	106	83

6	Ińsko	47	48	40	55	34
7	Kobylanka	68	43	38	53	39
8	Suchań	52	59	31	85	55
9	Marianowo	25	30	26	47	45
10	Stara Dąbrowa	30	64	66	122	71

W 2014 roku na terenie Gminy Stargard Szczeciński zanotowano łącznie **144** zdarzenia (w 2013 r. zanotowano **159** zdarzenia), w tym:

- pożarów – 61,
- miejscowych zagrożeń – 80,
- alarmów fałszywych – 3.

Łączna wysokość strat wyniosła **1250000** tys. zł.

W akcjach na terenie gminy Stargard Szczeciński w działaniach ratowniczo-gaśniczych udział brały **154** zastępy PSP, w tym **639** strażaków, **50** zastępów OSP z KSRG w tym **261** druhow oraz **34** zastępów OSP spoza KSRG w tym **178** druhow.

W czasie zaistniałych zdarzeń na terenie Gminy Stargard Szczeciński odnotowano **7** ofiar śmiertelnych oraz **54** osoby ranne.

## 1. Pożary

Wśród 61 pożarów odnotowano 58 pożarów małych oraz 2 średnich. Najwięcej pożarów gaszono w obiekcie „uprawy rolnictwo”(patrz tabela 2).

*Tabela 2. Pożary w obiektach*

Rodzaj obiektu	2014	2013
Obiekty użyteczności publicznej	0	0
Obiekty mieszkalne	8	11
Obiekty produkcyjne	0	0
Obiekty magazynowe	8	0
Środki transportu	4	2
Uprawy, rolnictwo	33	38
Lasy państwowe i prywatne	1	2
Inne obiekty	15	32

Tabela 3. Przyczyny powstawania pożarów i ich ilość w latach

Przyczyny zdarzenia	2014	2013
Podpalenia umyślne	29	47
Nieostrożność osób dorosłych	0	0
Nieustalone	11	14
Wady lub niewłaściwa eksploatacja urządzeń ogrzewczych	2	1
Nieprawidłowa eksploatacja urządzeń i inst. elektrycznych	0	1
Wady i niewłaściwa eksploatacja środków transportu	0	1
Wady urządzeń mechanicznych	1	1
Inne przyczyny	4	6

Tabela 4. Ilość pożarów w poszczególnych gminach powiatu stargardzkiego.

Gmina	2014	2013
Chociwel	33	50
Dobrzany	44	31
Dolice	23	23
Ińsko	25	40
Kobylanka	31	16
Marianowo	14	15
Stara Dąbrowa	17	45
m. Stargard Szczeciński	293	419
<b>Stargard Szczeciński</b>	<b>61</b>	<b>91</b>
Suchań	27	34

## 2. Miejscowe zagrożenia.

Na 80 zanotowanych miejscowych zagrożeniach odnotowano 1 zdarzenie średnie, 9 zdarzeń małych oraz 70 lokalne. Najwięcej miejscowych zagrożeni powstało w środkach transportu oraz w innych obiektach, najmniej natomiast w uprawy rolnictwo oraz obiekty użyteczności publicznej.(patrz tabela 5)

Tabela 5. Ilość miejscowych zagrożeń ze względu na rodzaj obiektu

Rodzaj obiektu	2014	2013
Obiekty mieszkalne	1	8
Uprawy, rolnictwo	5	0
Środki transportu	38	22
Obiekty użyteczności publicznej	5	1
Inne obiekty	34	35

Tabela 6. Przyczyny powstania miejscowych zagrożeń

Przyczyny	2014	2013
Nietypowe zachowanie się zwierząt, owady stwarzające zagrożeni	0	2
Wady i nieprawidłowa eksploatacja urządzeń i inst. elektrycznych	0	0
Huragany, silne wiatry	24	17
Niezachowanie zasad bezp. ruchu środkami transportu	31	15
Nieustalone	10	12
Inne przyczyny	8	11
Gwałtowne opady atmosferyczne	3	4

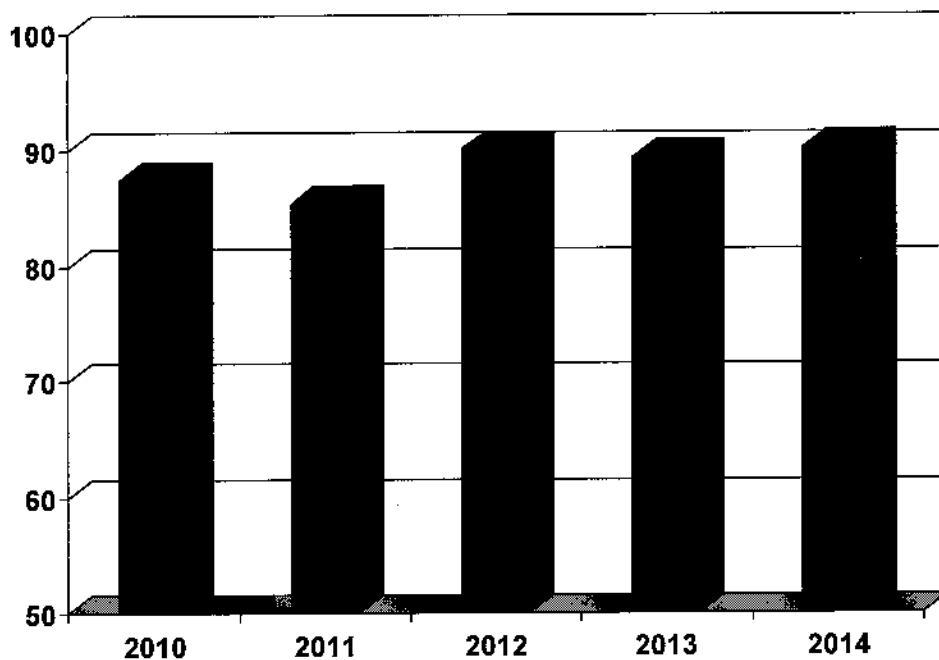
Tabela 7. Ilość miejscowych zagrożeń w poszczególnych gminach

Gmina	2014	2013
Chociwel	31	31
Dobrzany	18	23
Dolice	29	12
Ińsko	21	8
Kobylanka	36	24
Marianowo	11	15
Stara Dąbrowa	13	18
m. Stargard Szczeciński	235	238
<b>Stargard Szczeciński</b>	<b>80</b>	<b>67</b>
Suchań	23	25

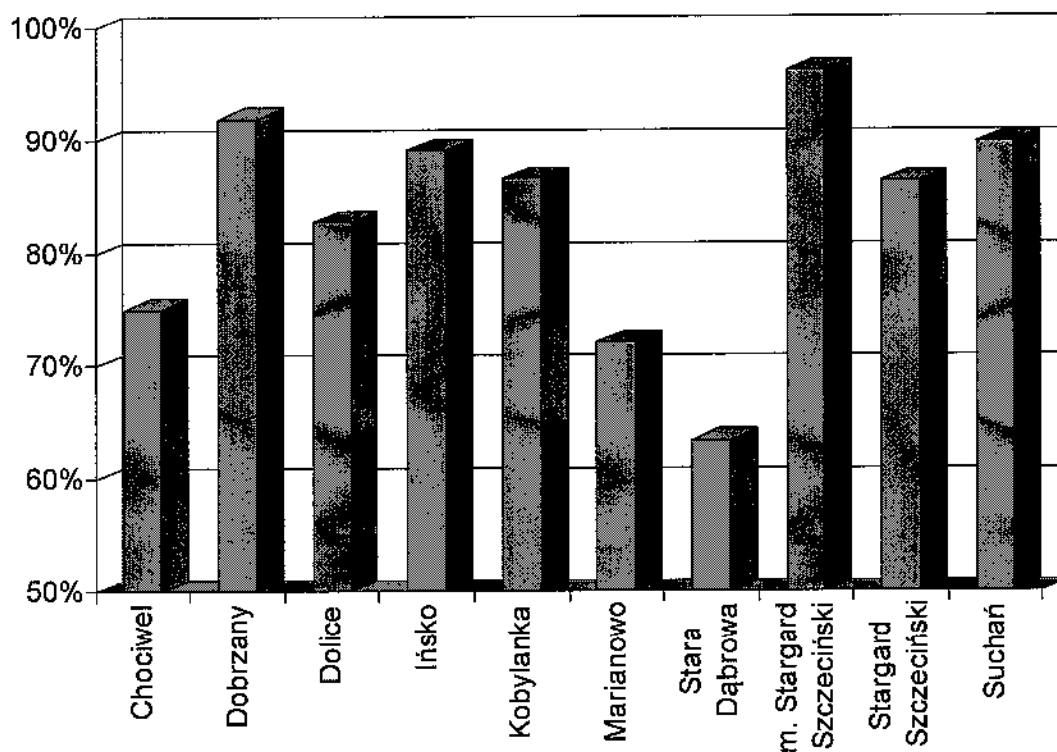
Tabela 8. Szczegółowe zestawienie wyjazdów jednostek z terenu gminy.

Jednostka OSP	Požary	Miejscowe zagrożenia	Alarmy fałszywe	Razem
Żarowo	15	22	0	37
Grzędzice	4	3	0	7
Sowno	3	14	0	17
Barzkowice	0	0	0	0
Pęzino	13	6	0	19
Witkowo	0	0	0	0

Zmniejszeniu uległa procentowa ilość interwencji w powiecie, w których czas dojazdu do zdarzenia przekroczył 15 minut i wyniósł 9,8 % w stosunku do roku ubiegłego (10,7%). (patrz wykres1). Natomiast wykres 2 przedstawia procentową ilość zdarzeń wg czasu dojazdu do 15 minut w poszczególnych gminach powiatu.



Wykres 1. Procentowa ilość zdarzeń wg czasu dojazdu do 15 minut latach 2010-2014 w powiecie.



Wykres 2. Procentowa ilość zdarzeń wg czasu dojazdu do 15 minut w poszczególnych gminach w 2014 r.

Przedziały czasowe dojazdów do zdarzenia w gminie Stargard Szczeciński przedstawia poniższej tabeli 9, z której wynika, że udział zdarzeń w których czas dojazdu przekracza 15 minut na terenie gminy Stara Dąbrowa znacznie przekracza średnią całego powiatu.

*Tabela 9. Zestawienie interwencji wg czasów dojazdów.*

Czas dojazdu jednostek do zdarzenia	Gmina Stargard Szczeciński		Powiat	
	Ilość zdarzeń	% udziału	ilość zdarzeń	% udziału
do 5 minut	20	14%	333	30%
od 6-10 minut	54	38%	393	35%
od 11-15 minut	48	33%	199	18%
pow. 15 minut	19	13%	100	9%

Średni czas wyjazdu jednostki ochrony przeciwpożarowej do zdarzenia od momentu zaalarmowania przez stanowisko kierowania Komendanta Powiatowego w poszczególnych gminach przedstawiono w tabeli 10. Dla gminy Stargard Szczeciński wyniósł on 4 minut.

*Tabela 10. Średni czas wyjazdu do zdarzenia w poszczególnych gminach.*

Gmina	2014
	Czas w minutach
Chociwel	5
Dobrzany	5
Dolice	4
Ińsko	4
Kobylanka	4
Suchań	4
Marianowo	4
Stara Dąbrowa	6
m. Stargard Szczeciński	1
<b>Stargard Szczeciński</b>	<b>3</b>

## II. WYPOSAŻENIE SPRZĘTOWE

W roku ubiegłym kontynuowano rozpoczęte w 2012 r. zadanie związane z ratownictwem specjalistycznym przez jednostki PSP jak również przez wytypowane jednostki OSP włączone

do ksrng. Dziedzinami ratownictwa specjalistycznego będą działania: poszukiwawczo-ratownicze, wodne, wysokościowe, chemiczne i ekologiczne, techniczne oraz medyczne. Na bazie jednostki ratowniczo gaśniczej w Stargardzie zorganizowana zostanie specjalistyczna grupa poszukiwawczo-ratownicza. Również jednostka z terenu gminy Starogard Szczeciński OSP Żarowo została wytypowana do prowadzenia działań podstawowych ratownictwa specjalistycznego z zakresu: medycznego, poszukiwawczo - ratowniczego, wysokościowego, chemiczno – ekologicznego i technicznego (patrz tabela 11). Przy typowaniu jednostek do poszczególnych dziedzin ratownictwa brano pod uwagę czasy dojazdu jednostek do zdarzenia. Aby w pełni zrealizować założenia, jednostki ochotniczych straży pożarnych muszą zostać wyposażone w odpowiedni sprzęt do realizacji wytypowanych zadań. Normatyw minimalnego wyposażenia w poszczególnych ratownictwa przedstawia tabela 12.

*Tabela 11. Jednostki OSP wytypowane do działań specjalistycznych*

L.p	Gmina	Nazwa OSP	Rodzaj podstawowego ratownictwa specjalistycznego				
			medyczne	wysokościowe	ekologiczne	poszukiwawczo-ratownicze	techniczne
1	Żarowo	Żarowo	Tak	Tak	Tak	Tak	Tak
		Planowany termin osiągnięcia gotowości	jest	31.12.2015	31.12.2016	31.12.2016	



Tabela 12. Stan wyposażenia w jednostek OSP w stosunku do minimalnego normatywu przy działaniach na poziomie podstawowym

Lp	Wyposażenie	Jednostka miary (minimalna ilość)	Jednostka OSP															
			Bielkowo	Dolice	Koźm	Zarowo	Stara Dąbrowa	Parlino	Marianowo	Suchan	Chociwel	Insko	Dobrzany					
<i>Ratownictwo chemiczno-ekologiczne</i>																		
1	Ubranie specjalne chroniące przed czynnikami chem. wraz z rękawicami i butami	kpl.(6)	/			0	0	0	0	0	0	0	0	0	0			
2	Aparat ochrony układu oddechowego	kpl.(6)				4	4	4	4	4	4	4	4	4	4	4	4	8
3	Sprzęt do wytwarzania kurtyny wodnej	szt. (1)				0	0	0	1	1	1	1	1	0	0	0	1	4
4	Zestaw przyrządów umożliwiających pomiar: stężeń wybuchowych, tlenu, tlenku węgla i siarkowodoru	kpl.(1)				0	0	0	0	0	0	0	0	0	0	0	0	0
<i>Ratownictwo wysokościowe</i>																		
1	Worek typu „jaskiniowego”	kpl.(1)	/			0	0	0	0	0	0	0	0	0	0	0		
2	Lina alpinistyczna statyczna 50 m	szt. (1)				0	0	0	0	0	0	0	0	0	0	0	0	0
3	Tama szyta min. 120 cm.	szt.(10)				0	0	0	0	0	0	0	0	0	0	0	0	0
4	Karabinki zakręcane stalowe HMS	szt.(10)				0	0	0	0	0	0	0	0	0	0	0	0	0
5	Bloczek ratowniczy pojedynczy	szt. (1)				0	0	0	0	0	0	0	0	0	0	0	0	0
6	Szelki bezpieczeństwa z pasem biodrowy	szt. (2)				0	0	0	2	0	0	0	0	0	0	0	0	0

Ratownictwo techniczne												
		Bielkowo	Dolice	Kolin	Zarowo	Stara Dąbrowa	Parlino	Marianowo	Suchan	Chociwel	Insko	Dobrzany
1	Rozpieracz ramieniowy	1	1	0	1	1	0	1	1	1	1	1
2	Hydrauliczne nożyce do cięcia	1	1	0	1	1	0	0	1	1	1	1
3	Cylindry rozpirające z zestawem końcówek o różnych długościach	1	1	0	1	1	0	1	1	1	1	1
4	Agregat zasilający do narzędzi hydraulicznych	1	1	0	1	1	0	1	1	1	1	1
5	Zestaw węży hydraulicznych o dł. min. 5 m	1	1	0	1	1	0	1	1	1	1	1
6	Piłarka łańcuchowa do drewna o napędzie spalinowym	2	2	2	2	2	2	2	2	3	3	4
7	Piła tarczowa do stali i betonu o napędzie spalinowym	1	0	1	1	1	0	1	1	1	0	2
8	Zbijak do szyb hartowanych	1	1	1	1	1	1	1	1	1	1	1
9	Nóż do pasów bezpieczeństwa	1	1	1	1	1	1	1	1	1	1	1
10	Zestaw szekli i pęt linowych do wyciągarki (jeżeli jednostka posiada wyciągarkę na samochodzie)	0	0	0	0	0	0	0	0	0	0	0

W tabeli 13 przedstawiono aktualny stan wyposażenia jednostek OSP w dodatkowy sprzęt niezbędny do innych działań ratowniczych w porównaniu do wymogów wynikających z założeń do rozwoju jednostek na lata 2011-2015 opracowanych przez KG PSP.

Tabela 13. Wyposażenie jednostki OSP z KSRG w podstawowy sprzęt z uwzględnieniem standardów<sup>1</sup>

JEDNOSTKA	Aparaty oddechowych *	Torba PSP R-1*	Agregat prądotwórczy – reflektor z masztami*	Ubrania ochronne komplet*	Drabina D10W lub nasadkowa*	Linki ratownicze *	Sorbenty neutralizatory*	Latarki *	Zapasyowe zasilania i ogrzewanie remizy*	Pilarki do drewna *	Pompy szlamowe*	Sprzęt do zabezpieczenia ładowiska LPR	Ubrania ochronne do usuwania owadów
Jednostka normy	4	1	1	Kpl	1	2	Z	2	1	1	1	K	2
<b>OSP Żarowo</b>	4	1	1	tak	1	0	0	2	0	2	1	0	1
<b>OSP Grzędzice</b>	4	1	1	tak	1	0	0	2	0	1	1	0	0

1-szt. w standardzie, Z-zestaw, K-komplet

\* - minimalny standard

Podczas inspekcji jednostek OSP nie stwierdzono ważniejszych uchybień wpływających na gotowość bojową jednostek.

### III. WYSZKOLENIE

Gmina Stargard Szczeciński dysponuje 79 ratownikami z OSP posiadających uprawnienia do działań ratowniczych zgodnie z przepisami ustawy o ochronie przeciwpożarowej, która mówi o tym, że bezpośredni udział w działaniach ratowniczo gaśniczych, mogą brać członkowie ochotniczych straży pożarnych, w wieku od 18 lat do 65-go roku życia, posiadający aktualne badania lekarskie dopuszczające do udziału w działaniach ratowniczych oraz odbyli szkolenie pożarnicze i są ubezpieczeni. Stan wyszkolenia w gminie przedstawi tabela 14.

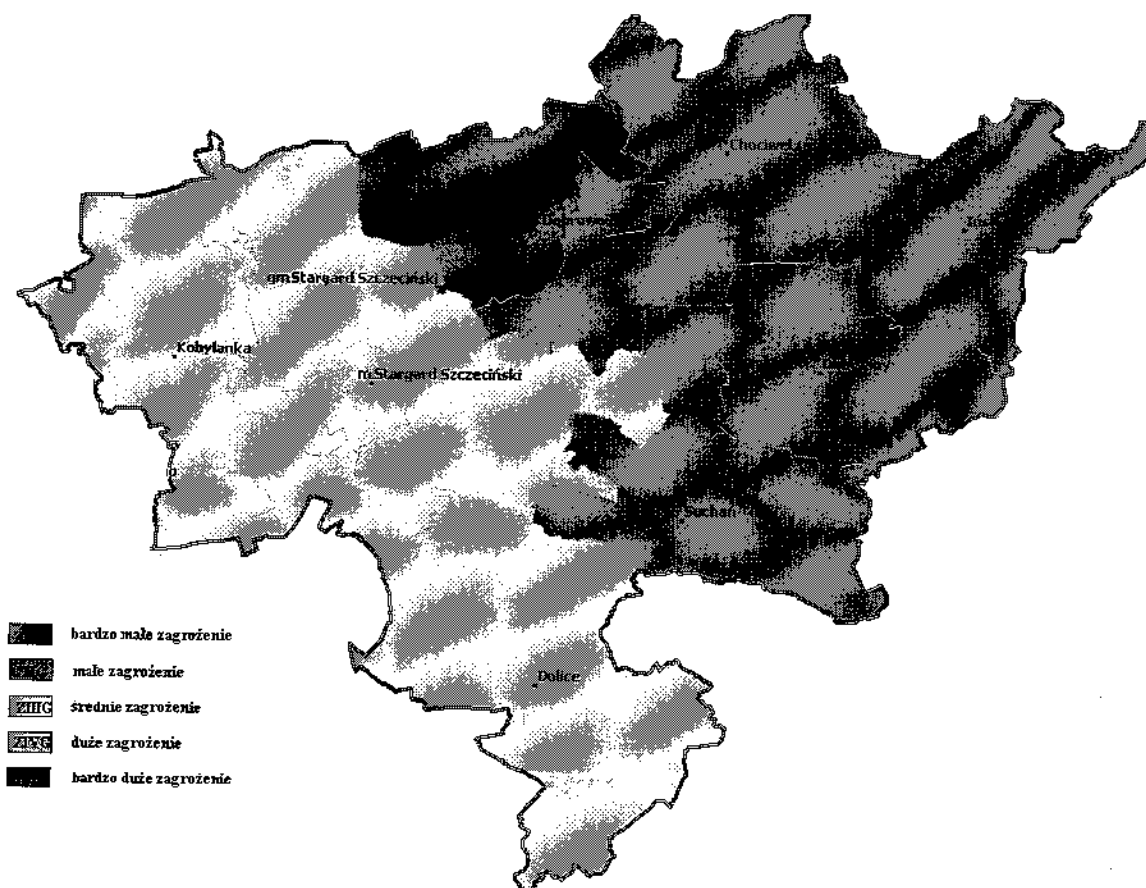
Tabela 14. Ilość przeszkolonych osób w jednostkach OSP gminy Stargard Szczeciński

Rodzaj kursu	Żarowo	Grzędzice	Sowno	Pężino	Barzkowice	Witkowo
Szeregowych	24	12	11	8	5	3
Dowódców	3	1	3	0	0	0
Naczelników	4	1	0	0	0	0
Operatorów	9	2	3	1	1	2
Ratownictwo techniczne	12	1	4	0	0	2
Pierwszej pomocy przed medycznej	5	3	0	0	0	0

#### IV. DZIAŁALNOŚĆ KONTROLNO – ROZPOZNAWCZA

##### 1. Określenie stopni zagrożeń gmin i powiatu.

Wg obliczeń dokonanych za pomocą arkusza kalkulacyjnego stopnie zagrożenia gmin oraz powiatu przedstawiają się następująco:



Rysunek 1. Stopnie zagrożeń w poszczególnych gminach

Miasto / Gmina	Stopień zagrożenia gminy	Główne rodzaje zagrożeń w gminie, które decydują o wysokości stopniu zagrożenia
<b>Miasto Stargard</b>	$Z_{III G}$	<ul style="list-style-type: none"> <li>▪ liczba mieszkańców,</li> <li>▪ duża liczba budynków wysokich,</li> <li>▪ duża liczba obiektów ZL III oraz znaczna liczba obiektów ZL I, ZL II oraz ZL V,</li> <li>▪ przebieg przez teren miasta gazociągu wysokiego ciśnienia,</li> <li>▪ droga krajowa o dużym natężeniu ruchu, w tym transport drogowy materiałów niebezpiecznych,</li> <li>▪ transport kolejowy o dużym natężeniu ruchu, w tym transport materiałów niebezpiecznych,</li> <li>▪ znaczna liczba zakładów przemysłowych, w tym o obiektów dużych rozmiarach.</li> </ul>
<b>Gmina Stargard</b>	$Z_{III G}$	<ul style="list-style-type: none"> <li>▪ przebieg przez teren gminy gazociągu wysokiego ciśnienia,</li> <li>▪ transport kolejowy o dużym natężeniu ruchu, w tym transport materiałów niebezpiecznych,</li> <li>▪ droga krajowa o dużym natężeniu ruchu, w tym transport drogowy materiałów niebezpiecznych,</li> <li>▪ duży obszar leśny zaliczony do I kategorii zagrożenia pożarowego.</li> </ul>
<b>Suchań</b>	$Z_{II}$	<ul style="list-style-type: none"> <li>▪ drogowy transport materiałów niebezpiecznych,</li> <li>▪ przebieg przez teren gminy gazociągu wysokiego ciśnienia,</li> <li>▪ obszary leśne należące do II kategorii zagrożenia pożarowego,</li> </ul>
<b>Chociwel</b>		<ul style="list-style-type: none"> <li>▪ obszary leśne należące do II kategorii zagrożenia pożarowego,</li> </ul>
<b>Dolice</b>	$Z_{III G}$	<ul style="list-style-type: none"> <li>▪ obszary leśne należące do II kategorii zagrożenia pożarowego,</li> <li>▪ transport kolejowy o dużym natężeniu ruchu, w tym transport materiałów niebezpiecznych,</li> <li>▪ przebieg przez teren gminy gazociągu wysokiego ciśnienia,</li> </ul>
<b>Ińsko</b>	$Z_{II}$	<ul style="list-style-type: none"> <li>▪ obszary leśne należące do II kategorii zagrożenia pożarowego,</li> <li>▪ zakład zwiększonego ryzyka wystąpienia poważnej awarii przemysłowej.</li> </ul>
<b>Marianowo</b>	$Z_{II}$	<ul style="list-style-type: none"> <li>▪ obszary leśne należące do II kategorii zagrożenia pożarowego,</li> </ul>
<b>Dobrzany</b>	$Z_{II}$	<ul style="list-style-type: none"> <li>▪ obszary leśne należące do II kategorii zagrożenia pożarowego,</li> </ul>
<b>Kobylanka</b>	$Z_{III G}$	<ul style="list-style-type: none"> <li>▪ przebieg przez teren gminy gazociągu wysokiego ciśnienia,</li> <li>▪ transport kolejowy o dużym natężeniu ruchu, w tym transport materiałów niebezpiecznych,</li> <li>▪ droga krajowa o dużym natężeniu ruchu, w tym transport drogowy materiałów niebezpiecznych,</li> <li>▪ duży obszar leśny zaliczony do I kategorii zagrożenia pożarowego,</li> </ul>
<b>Stara Dąbrowa</b>		<ul style="list-style-type: none"> <li>▪ przebieg przez teren gminy drogi wojewódzkiej o średnim natężeniu ruchu,</li> <li>▪ palna konstrukcja budynków.</li> </ul>

**2. Działania kontrolne**

W 2014 roku Komenda Powiatowa Państwowej Straży Pożarnej w Stargardzie Szczecińskim na terenie gminy Stargard Szczeciński nie prowadziła czynności kontrolno-rozpoznawczych.

KOMENDANT POWIATOWY  
Państwowej Straży Pożarnej

*Wojciech Pierpięty*  
st. bryg. (p) 145 145 145 (Stargard)